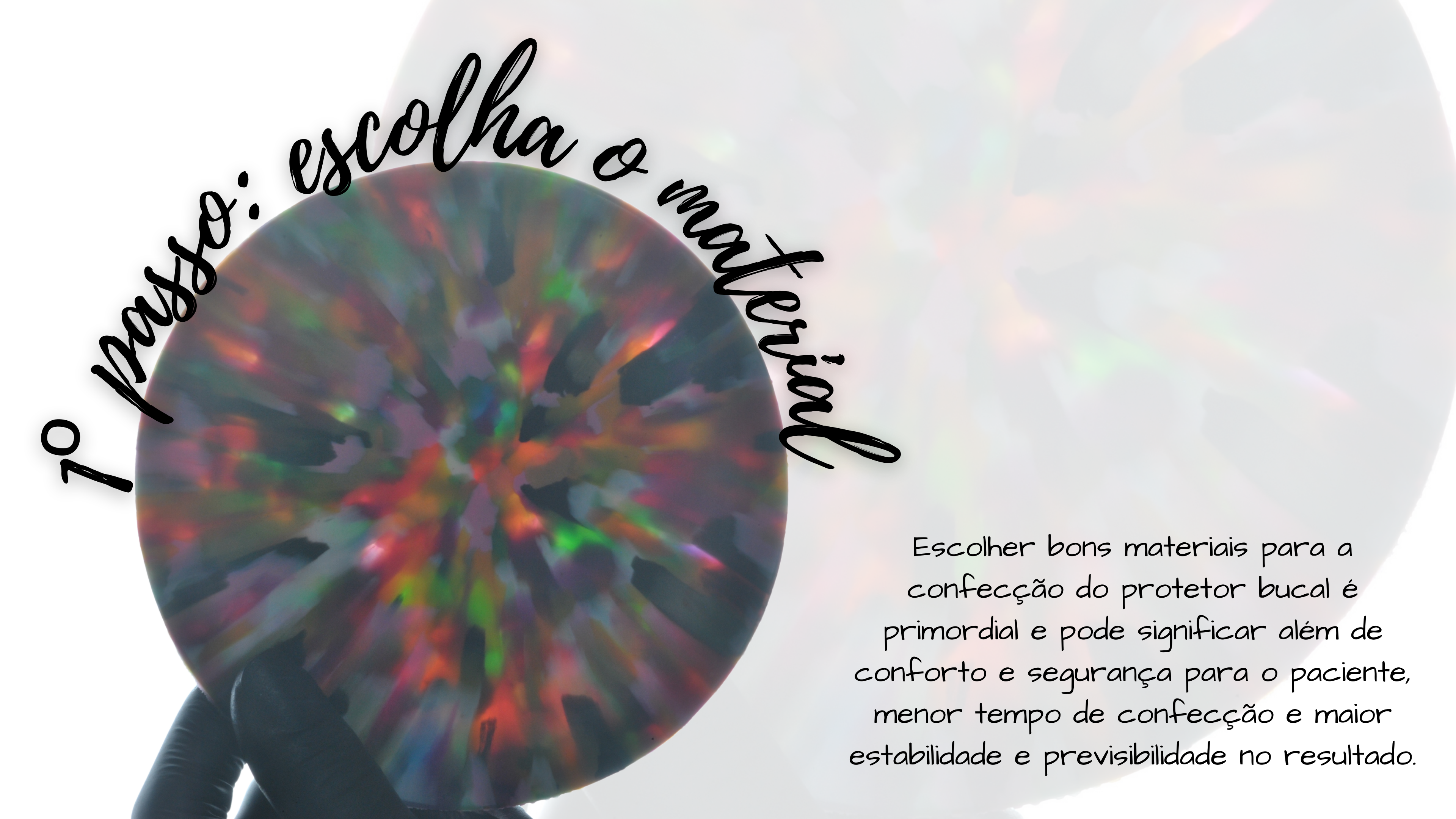


PROTETOR BUCAL ESPORTIVO

passo a passo



@atlas.research
@clara__padilha
@helenafronza



1º passo: escolha o material

Escolher bons materiais para a confecção do protetor bucal é primordial e pode significar além de conforto e segurança para o paciente, menor tempo de confecção e maior estabilidade e previsibilidade no resultado.

ProForm Rainbow



Neste passo a passo vamos utilizar uma placa ProForm (Keystone industries) multilaminada em uma máquina plastificadora P7 (BioArt)

Utilizar uma placa multilaminada para a construção de um protetor bucal apresenta vantagens:


- diminuição das etapas laboratoriais (pois todas as camadas estão unidas)
- área de reforço interno
- acabamento e polimento facilitado pois a placa é muito estável e não sofre alteração de cor com o calor moderado.



Vamos ao
passo a
passo!



Posicione a placa na máquina e aguarde a plastificação. Quando obtiver uma bolha homogênea pode acionar a pressão negativa (vácuo).

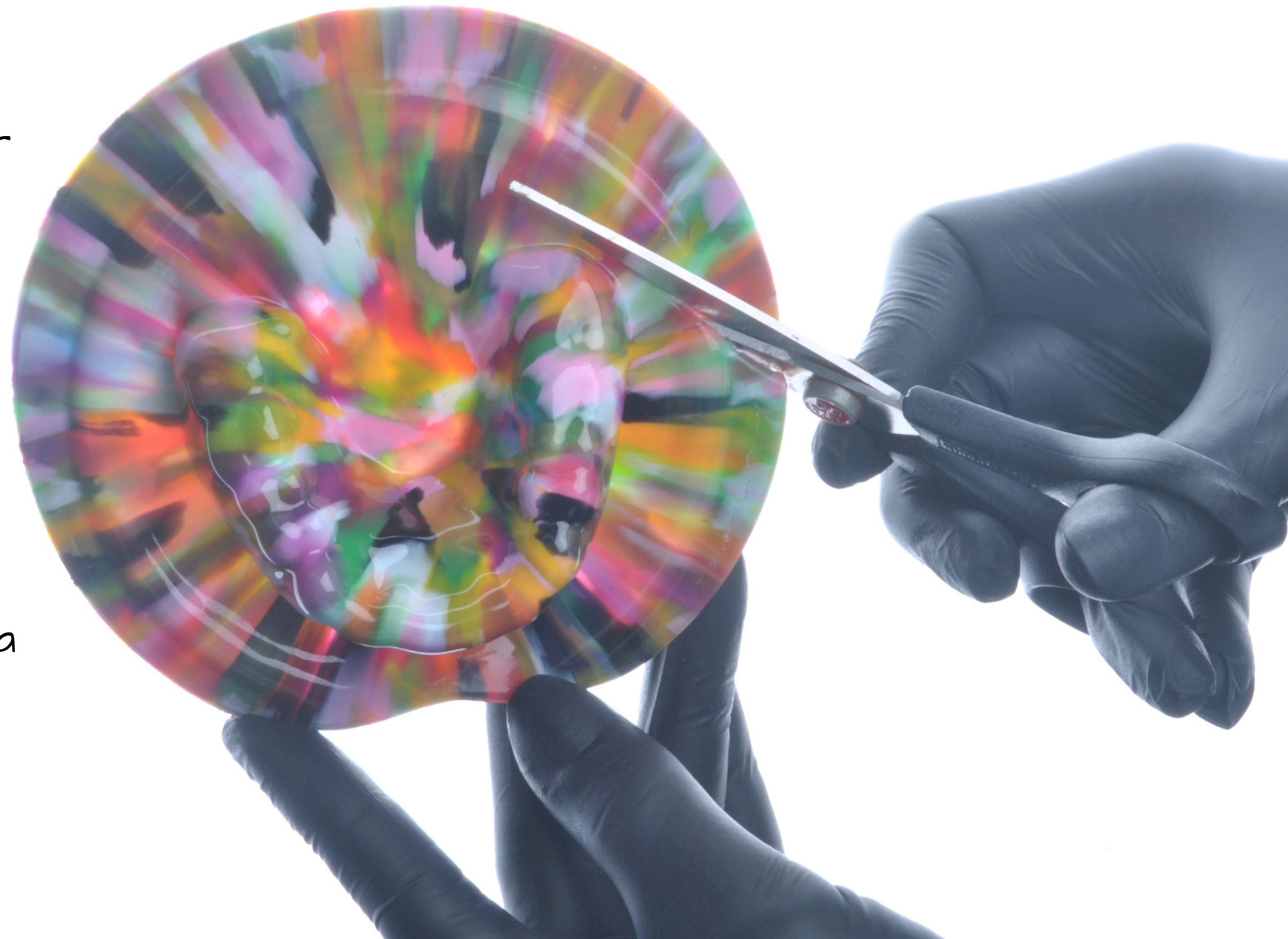


Aguarde de 5 a 10 segundos enquanto a placa se conforma ao modelo de gesso, criando a adaptação do protetor na anatomia correta.

Você pode recortar o excesso da placa com uma tesoura média normal.

Em seguida vamos recortar o protetor bucal no desenho correto que deve seguir as especificações adequadas como:

Alcançar o fundo de sulco vestibular, não se estender sobre superfície palatina e usar o alvéolo do 1º molar superior como zona de resistência para dissipar as forças recebidas.





Uma dica para remover o protetor do modelo de gesso sem quebrar os dentes (principalmente os incisivos) é recortar nas regiões que não vamos "utilizar" e deixar o ar entrar entre a placa e o modelo de gesso.



Um recorte na direção da rafe palatina e outros dois nas regiões de segundo ou terceiro molares e essa inserção de ar já será facilitada.



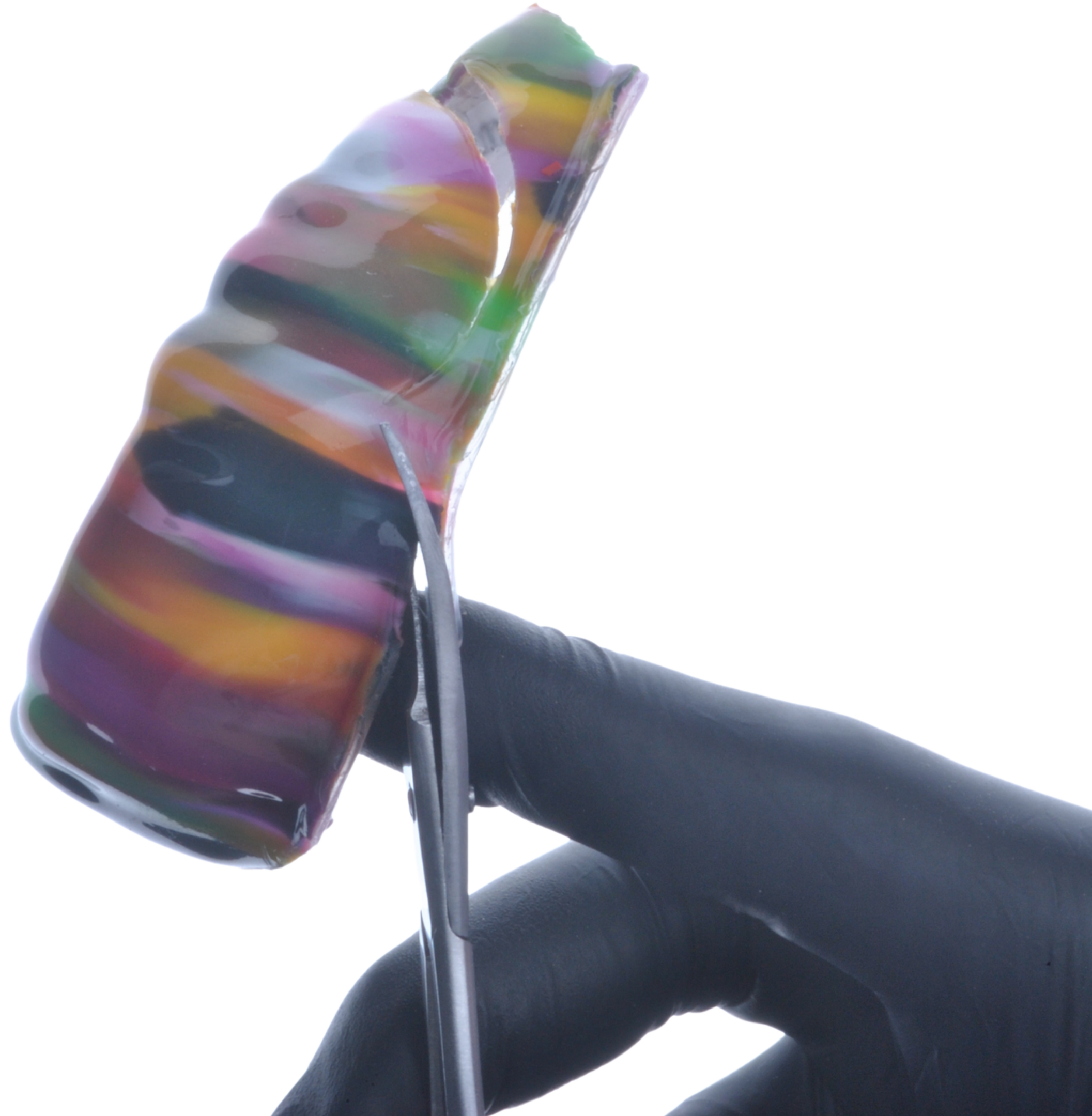
Dessa forma o protetor sairá com muito mais facilidade do modelo de gesso, preservando a estrutura dele e ao mesmo tempo, não distorcendo o protetor bucal que permanece na sua conformação original.




Com o protetor fora do modelo agora podemos recortar a placa no desenho final do protetor, respeitando seus limites adequados.



Esse recorte do desenho do protetor bucal você pode fazer com uma tesoura pequena e de ponta curva, que já vai acompanhar a curvatura do protetor.



A close-up photograph of a dental procedure. A hand is holding a dental handpiece with a Scotch-Brite polishing disc attached. The disc is being used to polish the edge of a tooth. The tooth is partially covered with a clear, protective material. The background is a plain, light color.

Após o recorte é normal sobrarem algumas rebarbas e por isso, vamos utilizar um disco de scotch-britte para polir as extremidades do protetor.

O disco de scotch-britte deve ser posicionado em 45° em relação ao protetor bucal e o direcionamento desse polimento deve ser no sentido méso-distal.





Após o polimento, a extremidade polida fica fosca e devemos usar um mini maçarico para fazer o acabamento.





A chama deve ser pequena e direcionada.

Lembre-se de não apontar a chama por muito tempo para o mesmo local, uma vez que a placa se movimenta em direção ao calor e também pode ultrapassar da temperatura suportada.

Assim que passar pela etapa de confecção de estabilização oclusal (etapa laboratorial que certifica que o protetor bucal possua o máximo de contatos bilaterais e simultâneos possíveis), este protetor bucal esportivo estará pronto para ser utilizado.

Bom jogo!

Gostou de aprender mais sobre protetores bucais esportivos?
Tem muitoooo mais aqui, é só acessar



@atlas.research
@clara__padilha
@helenafronza

@atlasresearch